

**PROGNOZA ODDZIAŁYWANIA NA
ŚRODOWISKO
DO ZMIANY MIEJSCOWEGO PLANU
ZAGOSPODAROWANIA
PRZESTRZENNEGO OBREMBÓW
GEODEZYJNYCH PRZYTYK,
PODGAJEK WSCHODNI i PODGAJEK
ZACHODNI W GMINIE PRZYTYK – CZĘŚĆ
A**

WARSZAWA 2021

Nazwa opracowania:	Prognoza oddziaływania na środowisko do zmiany miejscowego planu zagospodarowania przestrzennego obrębów geodezyjnych Przytyk, Podgajek Wschodni i Podgajek Zachodni w gminie Przytyk – część A
Zlecniodawca:	Wójt Gminy Przytyk
Opracowujący:	Budplan Sp. z o.o. 04-327 Warszawa ul. Kordeckiego 20
Kierujący zespołem autorskim:	mgr inż. Izabela Bielowska
Zespół autorski:	Michał Uszyński mgr inż. Anna Beres inż. Monika Nasiłowska Michał Uszyński mgr inż. Aleksandra Radawiec mgr inż. Agata Grzelak inż. Kamil Suchożębski inż. Anna Wojtczuk

Spis treści

1	Wprowadzenie	7
1.1	Podstawa formalno-prawna opracowania.....	7
1.2	Cel, zakres i stopień szczegółowości informacji wymaganych w prognozie	8
2	Zawartość, główne cele projektowanego dokumentu oraz jego powiązania z innymi dokumentami ...	9
2.1	Charakterystyka i lokalizacja terenu opracowania	9
2.2	Cele i zawartość dokumentu.....	10
2.3	Powiązania z innymi dokumentami.....	11
3	Metody zastosowane przy sporządzaniu prognozy.....	11
4	Propozycje dotyczące przewidywanych metod analizy skutków realizacji postanowień projektowanego dokumentu oraz częstotliwość jej przeprowadzania	22
5	Transgraniczne oddziaływanie na środowisko	22
6	Streszczenie w języku niespecjalistycznym	22
7	Charakterystyka środowiska przyrodniczego obszaru objętego sporządzeniem zmiany studium uwarunkowań i kierunków zagospodarowania przestrzennego	11
7.1	Uwarunkowania przyrodnicze i zagospodarowanie terenów	11
7.2	Stan środowiska	14
7.3	Odporność środowiska na degradację i zdolności do regeneracji Błąd! Nie zdefiniowano zakładki.	
7.4	Ocena stanu ochrony i użytkowania zasobów przyrodniczych, w tym bioróżnorodności	15
7.5	Tendencje zmian środowiska przy braku realizacji ustaleń zmiany studium uwarunkowań i kierunków zagospodarowania przestrzennego	16
7.6	Istniejące problemy ochrony środowiska istotne z punktu widzenia realizacji projektowanego dokumentu	16
8	Cele ochrony środowiska ustanowione na szczeblu międzynarodowym, wspólnotowym i krajowym, istotne z punktu widzenia realizowanego dokumentu oraz sposobu w jaki te cele i inne problemy środowiska zostały uwzględnione podczas opracowywania dokumentu	16
9	Przewidywane znaczące oddziaływania, w tym oddziaływania bezpośrednie, pośrednie, wtórne, skumulowane, krótkoterminowe, średnioterminowe i długoterminowe, stałe, chwilowe oraz pozytywne i negatywne, na cele i przedmioty obszaru Natura 2000 oraz integralność tego obszaru, a także na środowisko	17
9.1	Identyfikacja możliwych oddziaływań.....	17
9.2	Oddziaływanie na zdrowie ludzi	18
9.3	Oddziaływanie na wodę	19
9.4	Oddziaływanie na powietrze	19
9.5	Oddziaływanie na powierzchnię ziemi.....	20
9.6	Oddziaływanie na zasoby naturalne	20
9.7	Oddziaływanie na krajobraz.....	21
9.8	Wpływ na ekosystemy i różnorodność biologiczną	21
9.9	Oddziaływanie na zabytki i dobra materialne	21
9.10	Oddziaływanie na obszary Natura 2000 i inne obszary chronione na mocy ustawy o ochronie przyrody	21

10	Rozwiązania mające na celu zapobieganie, ograniczanie lub kompensację przyrodniczą negatywnych oddziaływań na środowisko mogących być rezultatem realizacji projektowanego dokumentu	21
11	Rozwiązania alternatywne do rozwiązań zawartych w projektowanym dokumencie wraz z uzasadnieniem ich wyboru	22
12	Akty prawne uwzględnione w opracowaniu.....	25
13	Materiały źródłowe.....	25
14	Oświadczenie autora prognozy	22

1 Wprowadzenie

Przedmiotem niniejszego opracowania jest prognoza oddziaływania na środowisko do zmiany miejscowego planu zagospodarowania przestrzennego obrębów geodezyjnych Przytyk, Podgajek Wschodni i Podgajek Zachodni w gminie Przytyk – część A sporządzonej w następstwie podjęcia uchwały Nr XXI.210.2021 Rady Gminy Przytyk z dnia 29 marca 2021 r. w sprawie przystąpienia do sporządzenia zmiany miejscowego planu zagospodarowania przestrzennego obrębów geodezyjnych Przytyk, Podgajek Wschodni i Podgajek Zachodni w gminie Przytyk – część A.

Zmiana mpzp będzie dotyczyć wyłącznie tekstu planu w zakresie zakazu lokalizacji usług z zakresu stacji paliw oraz ograniczeń maksymalnej powierzchni sprzedaży dla handlu detalicznego. Konieczność dokonania zmiany planu w tym zakresie wynika z potrzeby dostosowania zapisów planu do aktualnych uwarunkowań ekonomicznych, potrzeb lokalnej społeczności oraz oczekiwań przedsiębiorców.

Rysunek 1. Obszar opracowania na tle gminy Przytyk

źródło: granice administracyjne CODGiK



1.1 Podstawa formalno-prawna opracowania

Obowiązek sporządzania prognozy oddziaływania na środowisko wynika z art. 46 oraz art. 51 ustawy z dnia 3 października 2008 r. o udostępnianiu informacji o środowisku i jego ochronie, udziale społeczeństwa w ochronie środowiska oraz o ocenach oddziaływania na środowisko. Niniejsza prognoza w myśl wyżej przywołanego art. 46 stanowi element strategicznej oceny oddziaływania na środowisko.

W ramach strategicznej oceny oddziaływania na środowisko organ opracowujący projekt dokumentu:

1. Uzgadnia z właściwymi organami zakres i stopień szczegółowości informacji wymaganych w prognozie oddziaływania na środowisko;
2. Poddaje projekt wraz z prognozą opiniowaniu przez właściwe organy;
3. Zapewnia możliwość udziału społeczeństwa w strategicznej ocenie oddziaływania na środowisko;

4. Bierze pod uwagę ustalenia zawarte w prognozie oddziaływania na środowisko, opinie organów oraz rozpatruje uwagi i wnioski zgłoszone w związku z udziałem społeczeństwa.

Projekt dokumentu, nie może zostać przyjęty (o ile nie zachodzą przesłanki, o których mowa w art. 34 ustawy z dnia 16 kwietnia 2004 r. o ochronie przyrody), jeżeli ze strategicznej oceny oddziaływania na środowisko wynika, że może on znacząco negatywnie oddziaływać na obszar Natura 2000.

1.2 Cel, zakres i stopień szczegółowości informacji wymaganych w prognozie

Celem prognozy jest identyfikacja potencjalnych oddziaływań na środowisko ustaleń projektu planu, określenie rozwiązań eliminujących, ograniczających lub kompensujących negatywne oddziaływania na środowisko oraz w miarę potrzeb przedstawienie rozwiązań alternatywnych do rozwiązań zawartych w projektowanym dokumencie.

Zakres merytoryczny prognozy jest zgodny z ustawą z dnia 3 października 2008 r. o udostępnianiu informacji o środowisku i jego ochronie, udziale społeczeństwa w ochronie środowiska oraz ocenach oddziaływania na środowisko. Prognoza uwzględnia ustalenia Zamawiającego, który uzgodnił zakres i stopień szczegółowości informacji wymaganych w prognozie oddziaływania na środowisko z Regionalnym Dyrektorem Ochrony Środowiska w Warszawie pismem z dnia 10 września 2021r. (znak: WOŚ-III.411.237.2021.JD) oraz Państwowym Powiatowym Inspektorem Sanitarnym w Radomiu pismem z dnia 5 lipca 2021 r. (znak: ZNS.4801.15.2021).

Prognoza przedstawia wyniki analiz i ocen w formie opisowej.

W prognozie ocenia się stan i funkcjonowanie środowiska, odporność na degradację i zdolność do regeneracji wynikające z uwarunkowań określonych w opracowaniu ekofizjograficznym oraz tendencje do zmian przy braku realizacji ustaleń projektowanego planu. Rozpatrywane są także skutki realizacji ustaleń projektu planu. Projektowane użytkowanie i zagospodarowanie terenów jest rozpatrywane pod kątem zgodności z uwarunkowaniami określonymi w opracowaniu ekofizjograficznym, z przepisami prawa dotyczącymi ochrony środowiska, skuteczności ochrony bioróżnorodności i właściwych proporcji pomiędzy terenami o różnych formach użytkowania. Ocenia się również określone w projekcie planu warunki zagospodarowania przestrzennego, wynikające z potrzeb ochrony środowiska, prawidłowości gospodarowania zasobami przyrody oraz ochrony gruntów rolnych i leśnych. Uwzględniane są ponadto zagrożenia dla środowiska i wpływ na zdrowie ludzi, skutki dla istniejących form ochrony przyrody i innych obszarów chronionych, zakres zmian w krajobrazie oraz możliwość rozwiązań eliminujących lub ograniczających negatywne oddziaływanie na środowisko. W prognozie zawarte są, jeżeli zachodzi taka potrzeba, również propozycje innych rozwiązań w projekcie planu, sprzyjających ochronie środowiska.

Prognoza wykonana jest zgodnie z art. 51 ust. 2 pkt. 1, 2 i 3 ustawy o udostępnianiu informacji o środowisku i jego ochronie, udziale społeczeństwa w ochronie środowiska oraz ocenach oddziaływania na środowisko:

- zawiera informacje o zawartościach, głównych celach projektowanego dokumentu oraz jego powiązaniach z innymi dokumentami;
- zawiera informacje o metodach zastosowanych przy sporządzaniu prognozy;
- zawiera propozycje dotyczące przewidywanych metod analizy skutków realizacji postanowień projektowanego dokumentu oraz częstotliwość jej przeprowadzania;
- zawiera informacje o możliwym transgranicznym oddziaływaniu na środowisko oraz streszczenie w języku niespecjalistycznym;
- określa, analizuje i ocenia istniejący stan środowiska oraz potencjalne zmiany tego stanu w przypadku braku realizacji projektowanego dokumentu;
- określa, analizuje, ocenia stan środowiska na obszarach objętych przewidywanym znaczącym oddziaływaniem na środowisko;
- określa, analizuje i ocenia istniejące problemy ochrony środowiska istotne z punktu widzenia projektowanego dokumentu, w szczególności dotyczące obszarów chronionych;
- określa, analizuje i ocenia istniejące problemy ochrony środowiska ustanowione na szczeblu międzynarodowym albo krajowym, istotne z punktu widzenia projektowanego

dokumentu oraz sposoby, w jakich te cele ochrony środowiska zostały uwzględnione podczas opracowywania dokumentu;

- określa, analizuje i ocenia przewidywane znaczące oddziaływania, w tym oddziaływania bezpośrednie, pośrednie, wtórne, skumulowane, krótkoterminowe, średnioterminowe i długoterminowe, stałe i chwilowe oraz pozytywne i negatywne na środowisko;
- przedstawia rozwiązania mające na celu zapobieganie, ograniczanie lub kompensację przyrodniczą negatywnych oddziaływań na środowisko, mogących być rezultatem realizacji projektowanego dokumentu;
- przedstawia rozwiązania alternatywne do rozwiązań zawartych w projektowanym dokumencie wraz z uzasadnieniem ich wyboru oraz opis metod dokonania oceny prowadzącej do tego wyboru.

2 Zawartość, główne cele projektowanego dokumentu oraz jego powiązania z innymi dokumentami

2.1 Charakterystyka i lokalizacja terenu opracowania

Gmina Przytyk położona jest w powiecie radomskim, w województwie mazowieckim. Jest gminą typowo wiejską z użytkami rolnymi stanowiącymi 77% ogólnej powierzchni. Dość dobre warunki glebowe i klimatyczne sprawiły, że rejon Radomia, w tym gmina Przytyk, nazywany jest „paprykowym zagłębieniem”. Ośrodkiem gminy jest miejscowość Przytyk, która z Podgajkiem Wschodnim i Zachodnim tworzy jeden obszar zwartej zabudowy.

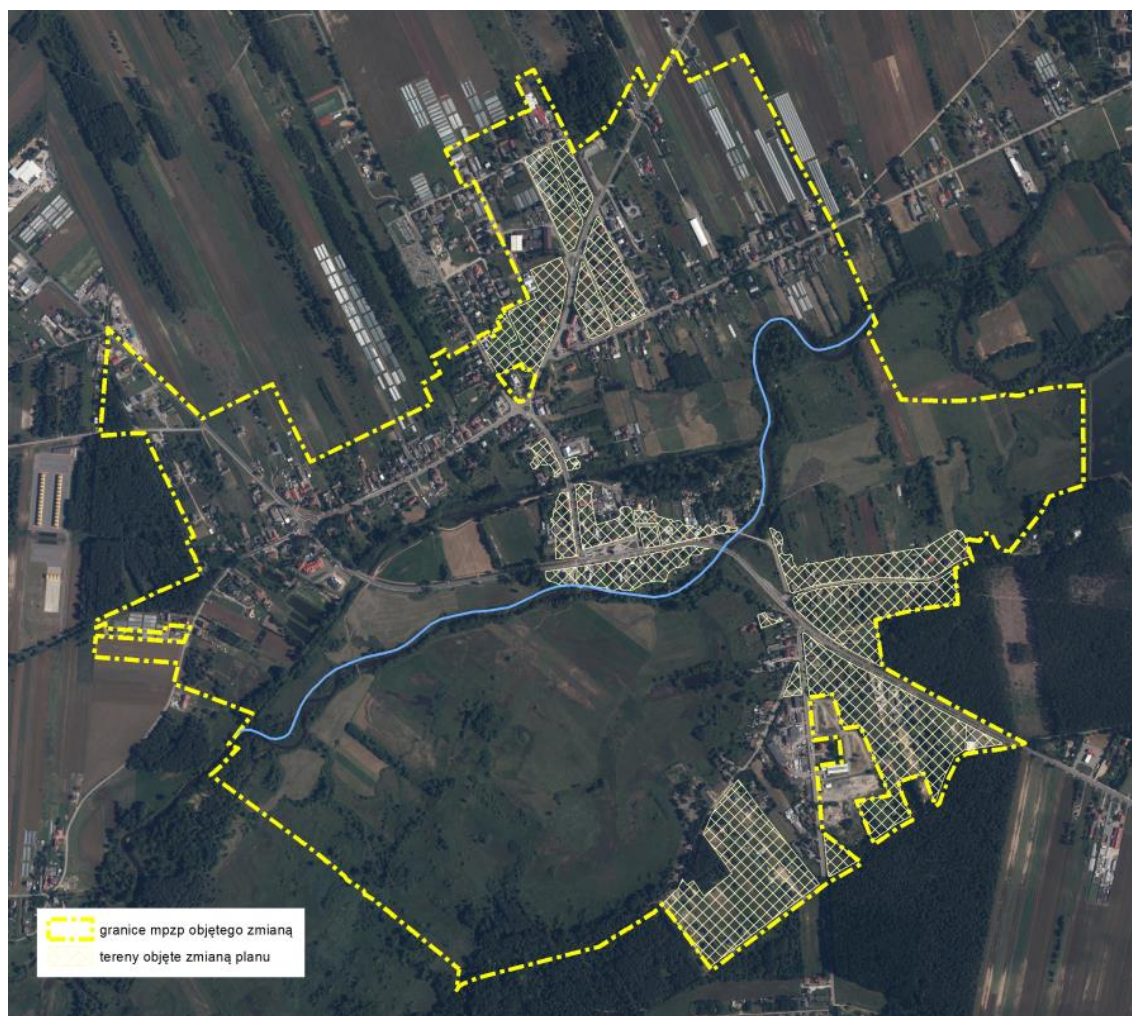
Zmiana planu obejmuje 22 wybrane tereny zlokalizowane w miejscowości Przytyk oznaczone symbolami:

- MU – tereny zabudowy mieszkaniowej jednorodzinnej lub usług,
- U – tereny usług.

Są to głównie tereny zlokalizowane wśród zwartej zabudowy Przytyka, w dużej części zainwestowane.

Rysunek 2. Obszar opracowania

źródło: ortofotomapa



2.2 Cele i zawartość dokumentu

Konieczność sporządzenia zmiany miejscowego planu zagospodarowania przestrzennego obrębów geodezyjnych Przytyk, Podgajek Wschodni i Podgajek Zachodni w gminie Przytyk – część A wynika z uchwały Nr XXI.210.2021 Rady Gminy Przytyk z dnia 29 marca 2021 r. w sprawie przystąpienia do sporządzenia zmiany miejscowego planu zagospodarowania przestrzennego obrębów geodezyjnych Przytyk, Podgajek Wschodni i Podgajek Zachodni w gminie Przytyk – część A.

Sporządzenie zmiany miejscowego planu zagospodarowania przestrzennego obrębów geodezyjnych Przytyk, Podgajek Wschodni i Podgajek Zachodni w gminie Przytyk – część A wynika z potrzeby dostosowania zapisów planu do aktualnych uwarunkowań ekonomicznych, potrzeb lokalnej społeczności oraz oczekiwań przedsiębiorców.

Zmiana planu dotyczy wyłącznie części tekstowej planu i polega na zniesieniu na terenach oznaczonych w planie symbolami 2U, 3U, 4U, 2MU, 3MU, 5MU, 6MU, 7MU, 20MU, 21MU, 23MU, 24MU, 25MU, 26MU, 27MU, 28MU, 29MU, 30MU, 31MU, 33MU, 34MU, 36MU zakazu lokalizowania usług z zakresu stacji paliw oraz podwyższeniu limitu maksymalnej powierzchni sprzedaży dla handlu z 200 m² do 600 m².

2.3 Powiązania z innymi dokumentami

Biorąc pod uwagę skalę planu, należy omówić studium uwarunkowań i kierunków zagospodarowania przestrzennego obowiązujące dla terenu opracowania.

Dla obszaru objętego niniejszą prognozą obowiązuje Studium uwarunkowań i kierunków zagospodarowania przestrzennego gminy Przytyk przyjęte uchwałą Nr XXVI.165.2016 Rady Gminy Przytyk z dnia 29 listopada 2016 r., zmienione uchwałą Nr VI.44.2019 Rady Gminy Przytyk z dnia 29 marca 2019 r., uchwałą nr XI.96.2019 Rady Gminy Przytyk z dnia 30 grudnia 2019 r. oraz uchwałą nr XXVII.261.2021 Rady Gminy Przytyk z dnia 14 grudnia 2021 r.

W Studium tereny, których dotyczy zmiana planu, położone są w granicach:

- terenów zabudowy mieszkaniowej oraz usługowej (MU),
- terenów zabudowy usługowej (U),
- terenu obiektów produkcyjnych, składów, magazynów i usług (PU).

W żadnym z powyższych Studium nie wyklucza lokalizacji stacji paliw. Na terenie PU stacje paliw wymienione są w podstawowych kierunkach przeznaczenia, na terenach U - w dopuszczalnych kierunkach przeznaczenia, na terenach MU nie wspomina się o lokalizacji stacji paliw, zakazuje się tylko lokalizacji przedsięwzięć mogących zawsze znacząco oddziaływać na środowisko, do których stacje paliw się nie zaliczają. W Studium nie wskazuje się także ograniczeń powierzchni sprzedaży dla handlu detalicznego.

3 Metody zastosowane przy sporządzaniu prognozy

Prognozę sporządzono na podstawie rozpoznania terenowego uwarunkowań ekofizjograficznych i walorów krajobrazowych, identyfikacji potencjalnych zagrożeń i uciążliwości. Analizowano dostępne opracowania planistyczne i dokumentacyjne na poziomie gminy, powiatu, województwa i kraju oraz oceny realizacji obowiązków prawnych i skuteczności rozwiązań chroniących środowisko przed nadmierną eksploatacją zasobów oraz wprowadzaniem zanieczyszczeń antropogenicznych do środowiska.

W prognozie w pierwszej kolejności zidentyfikowano ustalenia projektu zmiany planu, które mogą oddziaływać na środowisko, a następnie poddano te ustalenia dalszej ocenie wpływu na poszczególne elementy środowiska (zdrowie ludzi, wody, powierzchnię ziemi, zasoby naturalne, ekosystemy i różnorodność biologiczną oraz obszary chronione).

4 Charakterystyka środowiska przyrodniczego obszaru objętego sporządzeniem zmiany studium uwarunkowań i kierunków zagospodarowania przestrzennego

4.1 Uwarunkowania przyrodnicze i zagospodarowanie terenów

Położenie geograficzne, rzeźba terenu i geologia

Zgodnie z podziałem fizycznogeograficznym Kondrackiego miejscowość Przytyk, w tym obszar objęty opracowaniem, położona jest w mezoregionie Równina Radomska, która jest równiną denudacyjną o zdegradowanej pokrywie utworów czwartorzędowych, pod którą występują warstwy jurajskie i kredowe. Równina Radomska dzieli się m.in. na Wysoczyznę Przytyka, która posiada charakter monotonnej zdenudowanej wysoczyzny morenowej płaskiej. Jej powierzchnia zbudowana jest z glin zwałowych, przykrytych w niektórych miejscach niezbyt grubą serią piasków wodnolodowcowych. Łagodna rzeźba terenu i warunki geologiczne na ogół nie stwarzają problemów dla rozwoju osadnictwa.

Obszar opracowania położony jest częściowo na równinie wodnolodowcowej typu sandrowego zbudowanej z piasków i żwirów oraz glin zwałowych, częściowo zaś w dolinie Radomki – na tarasie nadzalewowym (3,0-5,0 m n.p. rzeki) i tarasie zalewowym (2,0-3,0 m n.p. rzeki). Oba zbudowane z piasków i żwirów z żwirami rzecznych. Ponadto w rejonie miejscowości Przytyk wykonano nasypy, m.in. na wyspie utworzonej w rozwidleniu Radomki - obszar, którego dotyczy opracowanie, również

został częściowo nadsypany.¹

Surowce mineralne

W granicach obszaru opracowania nie występują udokumentowane ani prognostyczne złoża surowców naturalnych.

Gleby

Ogólnie gmina Przytyk charakteryzuje się bardzo dobrymi glebami, jednak w obszarze objętym projektem planu gleby wysokich klas bonitacyjnych nie występują.

Wody powierzchniowe

Cała gmina Przytyk położona jest w zlewni Radomki, która jest bezpośrednim dopływem Wisły. W granicach obszaru opracowania nie występują wody powierzchniowe.

W odniesieniu do jednolitych wód powierzchniowych (JCWP), obszar położony jest w zlewni Radomki od Szabasówki do Mlecznej (RW200019252599). Wskazano ją jako silnie zmienioną część wód, a stan wód określono jako zły.

Wody podziemne

Główne Zbiorniki Wód Podziemnych (GZWP) to wydzielone szczególnie cenne i zasobne struktury wodonośne, wytypowane jako wymagające ochrony obszary, spełniające określone wymagania ilościowe i jakościowe oraz stanowiące istotne w skali kraju rezerwuary dla zaopatrzenia ludności w wodę.

Południowo-wschodnia część obszaru opracowania znajduje się w granicach Głównego Zbiornika Wód Podziemnych nr 405 Niecka Radomska. Zgodnie z *Dokumentacją hydrogeologiczną określającą warunki hydrogeologiczne w związku z ustanawianiem obszarów ochronnych Głównego Zbiornika Wód Podziemnych nr 405 Niecka Radomska* opracowaną w 2011 r., w tym rejonie zasoby zbiornika są średnio wrażliwe na przenikanie zanieczyszczeń (czas pionowego przesączania do poziomu wodonośnego wynosi 5-25 lat) i wymagają podstawowej ochrony.

Warunki klimatu lokalnego

Pod względem klimatycznym obszar znajduje się w radomskiej dzielnicy klimatycznej charakteryzującej się korzystnymi warunkami klimatycznymi. Indywidualność tej dzielnicy zaznacza się w rozkładzie elementów termicznych. Jest to obszar wyraźnie cieplejszy w stosunku do terenów położonych na północ i na wschód.

Lokalne warunki klimatyczne są zależne od ukształtowania terenu, a także jego pokrycia. Ze względu na rzeźbę możemy wyróżnić klimat dolin i obszarów płaskich, wysoczyznowych. Pod względem zagospodarowania terenu największy wpływ mają duże kompleksy leśne znajdujące się wzdłuż południowej części opracowania oraz tereny zabudowane stanowiące głównie północną i centralną część opracowania. Lokalizacja w bezpośrednim sąsiedztwie lasu zmniejsza częstotliwość występowania przymrozków, wpływa również na wzrost wilgotności powietrza. Zwarte kompleksy leśne modyfikują także prędkość i kierunek wiatru. Tereny zabudowane natomiast charakteryzują się zwiększoną w porównaniu do terenów otwartych średnią temperaturą powietrza, są to także tereny z tendencją do kumulowania się zanieczyszczeń, choć zależy to także od ukształtowania terenu, na którym znajduje się zabudowa.

W ostatnich kilkunastu latach zwraca się uwagę na wzrost intensywności ekstremalnych zjawisk klimatycznych (gwałtowne i intensywne opady, silne wiatry, gradobicia, tornada, susze, silne mrozy) oraz rozmiarów zniszczeń, jakie one wyrządzają, jest to jednak trend globalny związany z ocieplaniem klimatu. Przewiduje się zwiększenie liczby dni upalnych oraz częstsze i dłuższe susze, spowodowane dużym parowaniem, a także większe ryzyko powodzi spowodowane częstszymi i intensywniejszymi deszczami nawałnymi.

Fauna, flora i powiązania ekologiczne

Obszar objęty opracowaniem położony jest poza korytarzami ekologicznymi wyznaczonymi

¹ Szczegółowa Mapa Geologiczna Polski w skali 1:50000, arkusz 706 – Przytyk, PIG 2014

w ramach ogólnopolskich i europejskich koncepcji (ECONET-PL, Natura2000, PAN).), należy jednak nadmienić, że dolina Radomki wraz z okolicznymi kompleksami leśnymi stanowi regionalny korytarz ekologiczny, który jest jednym z ogniw łączących węzłowy obszar świętokrzyski z Puszczą Koziennicką, również obszarem węzłowym, oraz dalej – z doliną środkowej Wisły.

Obszar opracowania to w znacznej części tereny zabudowane, pozostałe porośnięte są roślinnością trawiastą. Od południa obszar opracowania sąsiaduje z terenami leśnymi. Są to fragmenty boru mieszanego świeżego, należące do obszaru węzłowego Przytyk, wyznaczonego w ramach projektu *Strategia rozwoju miejskiego Radomskiego Obszaru Funkcjonalnego (ROF)*².

Obszar węzłowy Przytyk obejmuje dolinę Radomki wraz z przyległymi ciekami wodnymi (m.in. Dobrzyca, Wiązownica) z występującą tam mozaiką zwartych lasów, zadrzewień i zakrzewień oraz jeden z większych w środkowej części doliny Radomki kompleks leśny Oblas. Tereny te zasługują na uwagę nie tylko ze względu na wysokie walory krajobrazowe, ale także na obecność mozaiki środowisk, jak i miejsce rozrodu cennych gatunków zwierząt uznanych za zagrożone i wymienionych m.in. w Dyrektywie Siedliskowej lub w Europejskiej i Polskiej czerwonej księdze zwierząt. W lasach w rejonie Przytyka stwierdzono występowanie leśnych gatunków ptaków takich jak myszołowy, dzięcioły duże, dzięcioły czarne, świergotki drzewne.

Formy ochrony przyrody na terenie gminy

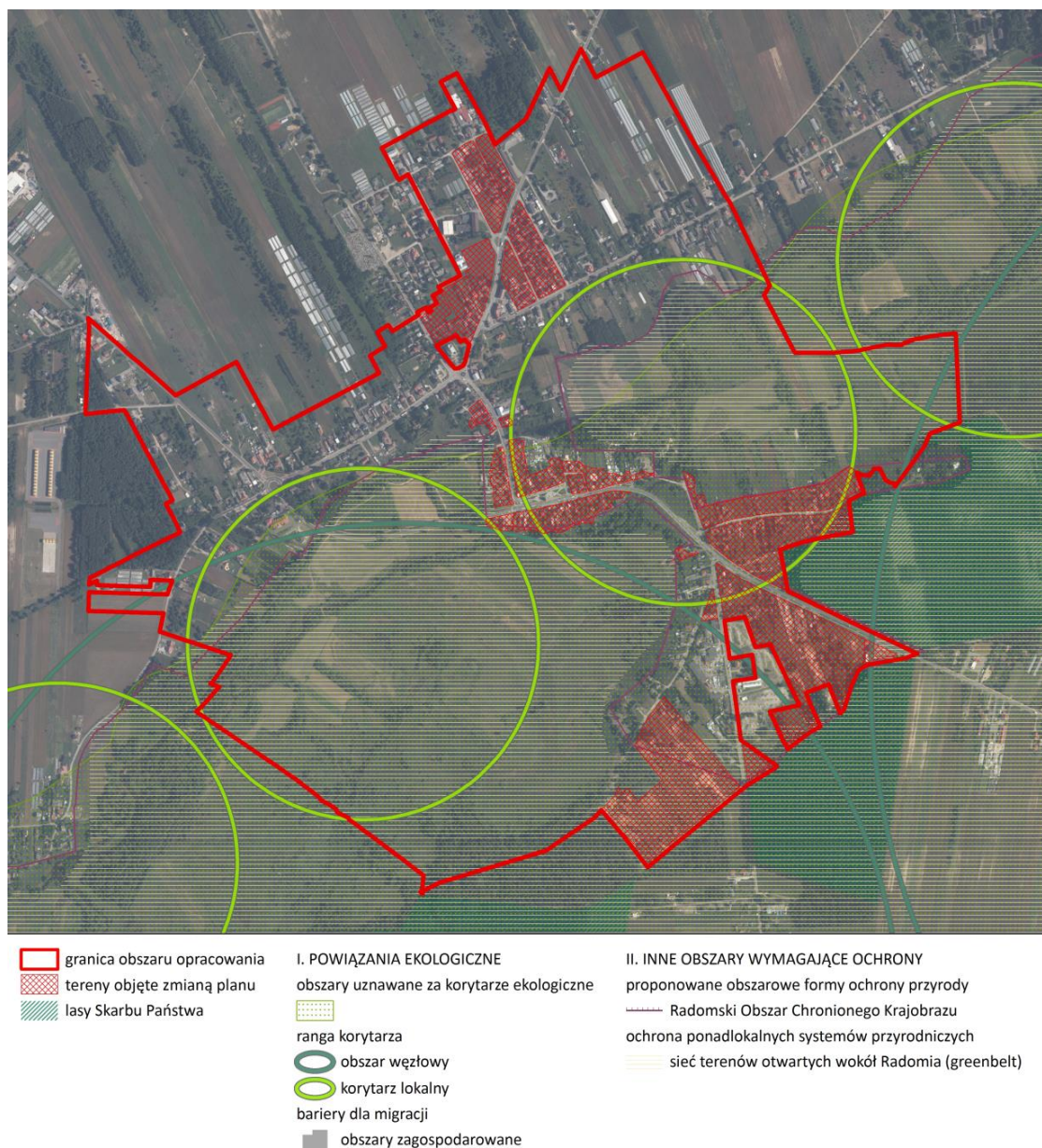
W granicach obszaru opracowania brak jest obszarów i obiektów chronionych.

W nawiązaniu do Zintegrowanego programu zarządzania zasobami przyrodniczymi i wodnymi Radomskiego Obszaru Funkcjonalnego oraz innych dokumentów planistycznych, fragment południowej części obszaru objętego zmianą planu wskazano do objęcia projektowanym Radomskim Obszarem Chronionego Krajobrazu. Celem jego powołania jest ochrona siedlisk dolinnych, leśnych, łąkowych i rolniczych cechujących się wysoką bioróżnorodnością.

² moduł środowiskowy stanowiący działanie nr 3 Strategii rozwoju Radomskiego Obszaru Funkcjonalnego jest realizowany w ramach opracowań pn. „Sieć wielofunkcyjnych terenów otwartych systemu przyrodniczego (green belt)”

Rysunek 7. Obszary ochrony i kształtowania funkcji przyrodniczych

źródło: Opracowanie ekofizjograficzne podstawowe do SUiKZP gminy Przytyk, Budplan 2015



4.2 Stan środowiska

Powietrze atmosferyczne

Ochrona powietrza polega na zapewnieniu jak najlepszej jego jakości, w szczególności poprzez utrzymanie poziomów substancji w powietrzu poniżej dopuszczalnych dla nich poziomów lub co najmniej na tych poziomach oraz zmniejszenie poziomów substancji w powietrzu co najmniej do dopuszczalnych, gdy nie są one dotrzymane.

Zgodnie z ustawą z dnia 27 kwietnia 2001 roku Prawo ochrony środowiska oceny stanu powietrza dokonywane są w ramach państwowego monitoringu środowiska. Oceny dokonuje się w strefach, w tym w aglomeracjach. Na terenie województwa mazowieckiego wydzielone zostały 4 strefy, zgodnie z rozporządzeniem Ministra Środowiska z dnia 2 sierpnia 2012 roku w sprawie stref, w których dokonuje się oceny jakości powietrza. Gmina Przytyk została zaliczona do strefy mazowieckiej.

Tabela 1. Wyniki pomiarów stężeń zanieczyszczeń ze względu na ochronę zdrowia ludzi

źródło: Roczna ocena jakości powietrza w województwie mazowieckim – raport wojewódzki za rok 2020, GIOŚ 2021

	symbol klasy dla poszczególnych zanieczyszczeń											
	NO ₂	SO ₂	CO	C ₆ H ₆	PM10	PM2,5	BaP	A _s	C _d	Ni	Pb	O ₃
ze względu na ochronę zdrowia ludzi	A	A	A	A	C	A/C1	C	A	A	A	A	A/D2

Gdzie:

- klasa A – jeżeli stężenia zanieczyszczeń nie przekraczały odpowiednio poziomów dopuszczalnych, poziomów docelowych, poziomów celów długoterminowych;
- klasa C – jeżeli stężenia zanieczyszczeń przekraczały poziom dopuszczalny lub docelowe powiększone o margines tolerancji, w przypadku gdy ten margines jest określony;
- klasa C1 – stężenia PM_{2,5} przekraczają poziom dopuszczalny dla fazy II;
- klasa D2 – jeżeli stężenia ozonu przekraczały poziom celu długoterminowego.

W strefie mazowieckiej nie notuje się wielu przekroczeń stężeń substancji chemicznych, jednak przekroczenia pyłu zawieszonego i benzo(a)pirenu należą do najgroźniejszych.

Wody powierzchniowe

Jakość wód powierzchniowych zależy od wielu czynników naturalnych i antropogenicznych. Chemizm wód determinują: budowa geologiczna zlewni, klimat, typ gleb występujących w sąsiedztwie cieków, a także urbanizacja, uprzemysłowienie i rolnictwo. Istotny wpływ na zanieczyszczenie wód ma ilość pobieranej wody oraz odprowadzanie ścieków bytowo-gospodarczych i przemysłowych, a także ingerencja w budowę koryta rzeki.

Celem monitoringu wód powierzchniowych, zgodnie z art. 349 ust.1. pkt 1 ustawy z dnia 20 lipca 2017 r. Prawo wodne, jest pozyskanie informacji o stanie wód powierzchniowych na potrzeby planowania w gospodarowaniu wodami oraz oceny osiągnięcia celów środowiskowych.

Oceny wód dokonano zgodnie z rozporządzeniem Ministra Środowiska z dnia 18 października 2016 r. w sprawie Planu gospodarowania wodami na obszarze dorzecza Wisły.

Obszar opracowania położony jest w granicach JCWP Radomka od Szabasówki do Mlecznej, która wykazuje słaby potencjał ekologiczny i stan chemiczny poniżej dobrego, co w efekcie skutkuje klasyfikacją stanu JCWP jako zły³. Osiągnięcie celów środowiskowych dla tej JCWP (tj. dobrego stanu chemicznego i ekologicznego) jest zagrożone ze względu na brak możliwości technicznych. Przedłużono termin osiągnięcia celów środowiskowych do roku 2021⁴.

Jakość wód podziemnych

Podstawowymi kierunkami środowiskowymi w odniesieniu do jednolitych części wód podziemnych jest utrzymanie lub poprawa ich jakości w celu zachowania dobrego stanu ilościowego oraz chemicznego.

Jednolite części wód podziemnych (JCWPd) są jednostkami hydrogeologicznymi. Zostały one wyodrębnione na podstawie systemów krążenia wód przy powierzchniowego poziomu wodonośnego.

Obszar opracowania położony jest w zasięgu dwóch takich jednostek: JCWPd nr 74 (północna i centralna część opracowania) oraz JCWPd nr 87 (południowa część opracowania). Zgodnie z *Planem gospodarowania wodami na obszarze dorzecza Wisły* (2016) wody obu ww. JCWPd mają dobry stan ilościowy i jakościowy i nie są zagrożone nieosiągnięciem celów środowiskowych.

4.3 Ocena stanu ochrony i użytkowania zasobów przyrodniczych, w tym bioróżnorodności

³ Ocena stanu jednolitych części wód rzek i zbiorników zaporowych w latach 2014-2019 na podstawie monitoringu – tabela, GIOŚ

⁴ Plan gospodarowania wodami na obszarze dorzecza Wisły, 2016

Gmina Przytyk, mimo przekształceń środowiska przyrodniczego związanych z rolnictwem, urbanizacją oraz budową infrastruktury technicznej i komunikacyjnej, posiada tereny szczególnie cenne przyrodniczo. Szczególnie cennymi obszarami są doliny rzeczne, przede wszystkim Radomki.

Obszar opracowania należy częściowo do obszaru zurbanizowanego Przytyka, częściowo zaś położony jest na jego obrzeżach. Jest w znacznym stopniu zagospodarowany, zaś tereny niezabudowane porośnięte są jedynie roślinnością trawiastą, nie ma wyróżniających walorów przyrodniczych. Nie jest też w żaden sposób chroniony w aspekcie przyrodniczym.

4.4 Tendencje zmian środowiska przy braku realizacji ustaleń planu

Dla obszaru opracowania obowiązują *Studium uwarunkowań i kierunków zagospodarowania przestrzennego gminy Przytyk* przyjęte w 2016 r., częściowo zmienione w 2019 r. i 2021 r. oraz *miejscowy plan zagospodarowania przestrzennego obrębów geodezyjnych Przytyk, Podgajek Wschodni i Podgajek Zachodni w gminie Przytyk – część A* z 2016 r., objęty rozstrzygnięciem nadzorczym Wojewody Mazowieckiego z 2016 r. oraz częściowo zmieniony w 2018 r. Zagospodarowanie przedmiotowego obszaru będzie następowało zgodnie z określonymi w ww. dokumencie planistycznym funkcjami oraz wytycznymi, w związku z czym nie przewiduje się istotnych zmian środowiska w przypadku braku realizacji projektowanego planu.

4.5 Istniejące problemy ochrony środowiska istotne z punktu widzenia realizacji projektowanego dokumentu

Zagrożenia naturalne

Do zagrożeń naturalnych zalicza się przede wszystkim powódzie i osuwanie mas ziemnych. Na terenie gminy Przytyk zagrożenie powodziowe stanowi rzeka Radomka, przy czym teren opracowania leży poza obszarami szczególnie zagrożenia ryzykiem powodziowym. W obszarze objętym zmianą planu nie występują także inne zagrożenia naturalne.

Niska emisja

Głównym źródłem zanieczyszczeń powietrza jest emisja antropogeniczna, w szczególności emisja z sektora bytowego oraz emisja komunikacyjna. Obszar opracowania położony jest częściowo wśród zwartej zabudowy miejscowości Przytyk, ponadto wzdłuż terenów objętych zmianą przebiega droga wojewódzka nr 740, jest to więc obszar bezpośrednio narażony na napływ zanieczyszczeń

Gospodarka ściekowa

Obszar opracowania objęty jest siecią wodociągową oraz siecią kanalizacji sanitarnej, co jest bardzo korzystnym uwarunkowaniem z uwagi na zmniejszenie ryzyka zanieczyszczenia wód podziemnych nieczystościami bytowymi. Ścieki z rejonu obszaru opracowania są odprowadzane do oczyszczalni w Kolonii Zameczek.

Klimat akustyczny

Klimat akustyczny w gminie Przytyk kształtowany jest przede wszystkim przez ruch komunikacyjny, związany z funkcjonowaniem dróg wojewódzkich, powiatowych oraz gminnych. W przypadku obszaru opracowania, głównym źródłem hałasu jest droga wojewódzka nr 740, stanowiąca główne połączenie gminy Przytyk z Radomiem oraz z drogą ekspresową S7.

5 Cele ochrony środowiska ustanowione na szczeblu międzynarodowym, wspólnotowym i krajowym, istotne z punktu widzenia realizowanego dokumentu oraz sposobu w jaki te cele i inne problemy środowiska zostały uwzględnione podczas opracowywania dokumentu

Ochrona środowiska na szczeblu międzynarodowym i wspólnotowym realizowana jest w Polsce między innymi poprzez wprowadzenie w życie odpowiednich aktów prawnych, w tym ustaw

i rozporządzeń.

Projekt zmiany planu dotyczy niewielkiego w skali gminy terenu, niemożliwe jest więc przeprowadzenie analizy zgodności z celami ochrony środowiska ustanowionymi na szczeblu międzynarodowym, wspólnotowym czy krajowym, które z zasady odnoszą się do polityki przestrzennej dla większych jednostek np. gminy. Ogólnie projekt zmiany planu uwzględnia cele ochrony środowiska ustanowione na szczeblu krajowym i międzynarodowym dotyczące głównie:

- utrzymania norm odnośnie dopuszczalnych poziomów hałasu w środowisku, określonych w przepisach szczegółowych, tj.: ustawa Prawo ochrony środowiska z dnia 27 kwietnia 2001 r. oraz odpowiednie rozporządzenie do niej – z dnia 14 czerwca 2007 r. w sprawie dopuszczalnych poziomów hałasu w środowisku;
- prawidłowej gospodarki odpadami określonej w przepisach szczegółowych, tj.: ustawa z dnia 14 grudnia 2012 r. o odpadach; Program Ochrony Środowiska województwa mazowieckiego oraz Plan gospodarki odpadami dla województwa mazowieckiego;
- lokalizacji obiektów mogących znacząco oddziaływać na środowisko, obszarów o szczególnych walorach przyrodniczych, optymalizacji potrzeb transportowych, wykorzystywania odnawialnych źródeł energii i zachowania proporcji pomiędzy terenami zainwestowanymi i biologicznie czynnymi zgodnie z Polityką ekologiczną państwa w latach 2009 – 2012 z perspektywą do 2016, Dyrektywą 2014/52/UE w sprawie oceny wpływu wywieranego przez niektóre przedsięwzięcia publiczne i prywatne na środowisko oraz Konwencją z Espoo z 1991 r. o ocenach oddziaływania na środowisko w kontekście transgranicznym;
- ochrony powierzchni ziemi, racjonalnego gospodarowania i zachowania wartości przyrodniczych określonych w przepisach szczegółowych, tj.: ustawa Prawo ochrony środowiska z dnia 27 kwietnia 2001 r., Ustawa o ochronie przyrody z dnia 16 kwietnia i Ustawa z dnia 9 czerwca 2011 Prawo geologiczne i górnicze;
- ochrony wód powierzchniowych i podziemnych oraz prowadzenia odpowiedniej gospodarki wodno-ściekowej określonej w przepisach szczegółowych, tj.: ustawa Prawo wodne z dnia 20 lipca 2017 r., Dyrektywa 2000/60/WE Parlamentu Europejskiego i Rady z dnia 23 października 2000 r. ustanawiająca ramy wspólnotowego działania w dziedzinie polityki wodnej; Ustawa z dnia 7 czerwca 2001r. o zbiorowym zaopatrzeniu w wodę i zbiorowym odprowadzaniu ścieków oraz Krajowy Program Oczyszczania Ścieków Komunalnych;
- utrzymania norm odnośnie jakości gleb określonych w przepisach szczegółowych, tj.: ustawa z dnia 3 lutego 1995 r. o ochronie gruntów rolnych i leśnych.

Ustalenia projektu zmiany planu nie stoją w sprzeczności z realizacją wymienionych powyżej celów. Dzięki odpowiednim rozwiązaniom planistycznym możliwy jest rozwój gospodarczy z poszanowaniem zasad zrównoważonego rozwoju na terenie gminy.

6 Przewidywane znaczące oddziaływania, w tym oddziaływania bezpośrednie, pośrednie, wtórne, skumulowane, krótkoterminowe, średnioterminowe i długoterminowe, stałe, chwilowe oraz pozytywne i negatywne, na cele i przedmioty obszaru Natura 2000 oraz integralność tego obszaru, a także na środowisko

W niniejszej prognozie ocenia się skutki, które mogą wynikać z projektowanego przeznaczenia terenu pod funkcje określone w projekcie zmiany planu, które mogą wpływać na wprowadzanie gazów i pyłów do powietrza, wytwarzanie odpadów, wprowadzanie ścieków do wód lub do ziemi, emitowanie hałasu i pól elektromagnetycznych oraz powodować ryzyko wystąpienia awarii.

Analogicznie ocenia się skutki wpływu realizacji ustaleń projektu planu na powierzchnię ziemi, glebę, kopaliny, wody powierzchniowe i podziemne, klimat, zwierzęta i rośliny.

6.1 Identyfikacja możliwych oddziaływań

Sporządzenie zmiany miejscowego planu zagospodarowania przestrzennego obrębów geodezyjnych Przytyk, Podgajek Wschodni i Podgajek Zachodni w gminie Przytyk – część A w zakresie zakazu lokalizacji usług z zakresu stacji paliw oraz ograniczeń maksymalnej powierzchni sprzedaży dla handlu detalicznego wynika z potrzeby dostosowania zapisów planu do aktualnych uwarunkowań ekonomicznych, potrzeb lokalnej społeczności oraz oczekiwań przedsiębiorców. W tym celu na terenach oznaczonych w planie symbolami 2U, 3U, 4U, 2MU, 3MU, 5MU, 6MU, 7MU, 20MU, 21MU, 23MU, 24MU, 25MU, 26MU, 27MU, 28MU, 29MU, 30MU, 31MU, 33MU, 34MU, 36MU znosi się zakaz lokalizowania usług z zakresu stacji paliw oraz podwyższa limit maksymalnej powierzchni sprzedaży dla handlu z 200 m² do 600 m².

Planowane zmiany w projekcie planu w porównaniu do zapisów obowiązującego planu nie będą miały znaczącego wpływu na środowisko – jako podstawowy kierunek przeznaczenia zostanie zachowana zabudowa usługowa lub zabudowa mieszkaniowo-usługowa, przy czym dopuszczone zostanie m.in. lokalizowanie stacji paliw. Realizacja tego typu inwestycji może stanowić pewne zagrożenie dla środowiska, np. w przypadku wycieku paliw płynnych do gruntu, jednak są to sytuacje nadzwyczajne, gdyż każda stacja paliw płynnych musi być wyposażona w odpowiednie zabezpieczenia przed tego typu wypadkami. Trzykrotne zwiększenie dopuszczalnej powierzchni sprzedaży dla handlu detalicznego będzie się natomiast wiązała z możliwością zwiększenia powierzchni bezodpływowych na tych terenach, jednak należy zaznaczyć, że nadal będzie konieczne zachowanie dotychczasowej minimalnej powierzchni biologicznie czynnej, która - w zależności od terenu - wynosi od 10% do 45% powierzchni działki budowlanej.

6.2 Oddziaływanie na zdrowie ludzi

W rozumieniu przepisów ustawy Prawo ochrony środowiska znaczące oddziaływanie na środowisko oznacza również znaczące oddziaływanie na zdrowie ludzi. O znaczącym oddziaływaniu na środowisko (zdrowie ludzi) można mówić w sytuacji, gdy przekraczane są standardy emisyjne oraz dopuszczalne normy hałasu (dopuszczalne normy zanieczyszczeń) określone w przepisach o ochronie środowiska.

Hałas

Ochrona przed hałasem polega na utrzymaniu poziomu hałasu poniżej poziomu dopuszczalnego, a co najwyżej na tym poziomie, oraz zmniejszeniu hałasu, co najmniej do poziomu dopuszczalnego, gdy został on przekroczony.

Dopuszczalne poziomy hałasu są określone w rozporządzeniu Ministra Środowiska z dnia 14 czerwca 2007 r. w sprawie dopuszczalnych poziomów hałasu w środowisku.

Tabela 2 Dopuszczalne poziomy hałasu w środowisku powodowanego przez poszczególne grupy źródeł hałasu w odniesieniu do jednej doby

(źródło: rozporządzenie Ministra Środowiska z 14 czerwca 2007 r. w sprawie dopuszczalnych poziomów hałasu w środowisku)

rodzaj terenu	Drogi lub linie kolejowe		Instalacje i pozostałe obiekty i grupy źródeł hałasu	
	pora dnia – przedział czasu odniesienia równy 16 godzinom	pora nocy – przedział czasu odniesienia równy 8 godzinom	pora dnia – przedział czasu odniesienia równy 8 najmniej korzystnym godzinom dnia kolejno po sobie następującym	pora nocy – przedział czasu odniesienia równy 1 najmniej korzystnej godzinie nocy
tereny mieszkaniowo - usługowe	65 dB	56 dB	55 dB	45 dB

W obowiązującym planie ustalono obowiązek zachowania dopuszczalnych poziomów hałasu zgodnie z przepisami odrębnymi dla terenów chronionych akustycznie, tj.: dla terenów oznaczonych symbolem MU – jak dla terenów przeznaczonych pod zabudowę mieszkaniowo-usługową.

W przypadku terenów oznaczonych symbolem U nie nałożono obowiązku zachowania dopuszczalnego poziomu hałasu z uwagi na ich przeznaczenie wyłącznie pod usługi, niemniej nadal oddziaływanie akustyczne na tereny sąsiednie musi zawierać się w normach dopuszczalnych prawem, a ewentualne przekroczenia powinny ograniczać się do granic tych terenów.

Realizacja ustaleń zmiany planu w zakresie możliwości lokalizacji stacji paliw i zwiększenia powierzchni sprzedaży dla handlu detalicznego na wybranych terenach MU i U nie będzie miała istotnego wpływu na klimat akustyczny otoczenia w porównaniu do obowiązującego planu.

Ryzyko wystąpienia poważnych awarii

Zgodnie z ustawą Prawo ochrony środowiska przez poważną awarię rozumie się *zdarzenie, w szczególności emisję, pożar lub eksplozję, powstałe w trakcie procesu przemysłowego, magazynowania lub transportu, w których występuje jedna lub więcej niebezpiecznych substancji, prowadzące do natychmiastowego powstania zagrożenia życia lub zdrowia ludzi lub środowiska lub powstania takiego zagrożenia z opóźnieniem*. O zaliczeniu zakładu do kategorii o zwiększonym ryzyku lub o dużym ryzyku wystąpienia poważnych awarii decyduje Minister Rozwoju (Dz. U. z 2016 r., poz. 138).

Na terenie objętym opracowaniem nie przewiduje się powstania obiektów o zwiększonym lub dużym ryzyku wystąpienia poważnych awarii. Stacje paliw, które dopuszcza się na terenach objętych zmianą planu, nie zaliczają się do tego typu zakładów m.in. z uwagi na dopuszczalne ilości substancji niebezpiecznych⁵, jakie mogą być magazynowane na takiej stacji. Wymagania, jakie powinna spełniać stacja paliw płynnych, wskazane są w rozporządzeniu Ministra Gospodarki z dnia 21 listopada 2005r. w sprawie warunków technicznych, jakim powinny odpowiadać bazy i stacje paliw płynnych, rurociągi przesyłowe dalekosiężne służące do transportu ropy naftowej i produktów naftowych i ich usytuowanie (t.j. Dz. U. z 2014r., poz. 1853 ze zm.). W rozporządzeniu tym określone są m.in. minimalne wymiary stref zagrożenia wybuchem dla urządzeń technologicznych stacji paliw płynnych i gazu płynnego, a także odległości elementów stwarzających potencjalne zagrożenie pożarowe od budynków, granic lasu i niezabudowanych działek sąsiednich.

Ponadto w ustaleniach obowiązującego planu zakazano realizacji przedsięwzięć mogących zawsze znacząco oddziaływać na środowisko, z wyjątkiem obiektów infrastruktury technicznej i komunikacyjnej. Ustalenia to zostaną zachowane również w zmianie planu.

Zagrożenia naturalne

Choć w granicach miejscowego planu zagospodarowania przestrzennego obrębów geodezyjnych Przytyk, Podgajek Wschodni i Podgajek Zachodni w gminie Przytyk – część A znajduje się obszar szczególnego zagrożenia powodzią, tereny objęte zmianą planu znajdują się poza jego strefą. W granicach obszaru objętego zmianą planu nie występują także inne zagrożenia naturalne.

Pola elektromagnetyczne

Projekt zmiany planu nie wprowadza nowych funkcji skutkujących wytworzeniem pól elektromagnetycznych ani narażeniem ludzi na pole elektromagnetyczne.

6.3 Oddziaływanie na wodę

Zmiana planu dopuszcza m.in. lokalizację stacji paliw na wybranych terenach. Zgodnie z przepisami odrębnymi⁶ stacje paliw płynnych powinny być wyposażone w instalacje kanalizacyjne i inne urządzenia zabezpieczające przed przenikaniem produktów naftowych do gruntu, wód powierzchniowych i wód gruntowych oraz w urządzenia do pomiaru i monitorowania stanu magazynowanych produktów naftowych, aby w razie ewentualnego wycieku, móc właściwie reagować. Ponadto stacje paliw płynnych powinny być wyposażone w instalacje wodociągowe, sanitarne i deszczowo-przemysłowe oraz urządzenia oczyszczające ścieki do poziomu określonego w przepisach

⁵ do których zaliczają się produkty ropopochodne i gaz płynny

⁶ rozporządzenie Ministra Gospodarki z dnia 21 listopada 2005r. w sprawie warunków technicznych, jakim powinny odpowiadać bazy i stacje paliw płynnych, rurociągi przesyłowe dalekosiężne służące do transportu ropy naftowej i produktów naftowych i ich usytuowanie (t.j. Dz. U. z 2014r., poz. 1853 ze zm.)

dotyczących warunków, jakie należy spełnić przy wprowadzaniu ścieków do wód lub do ziemi, oraz w przepisach dotyczących substancji szczególnie szkodliwych dla środowiska wodnego.

Przy zachowaniu przepisów odrębnych z zakresu gospodarki wodno-ściekowej, gospodarki odpadami oraz warunków technicznych, jakim powinny odpowiadać stacje paliw, nie przewiduje się negatywnego oddziaływania na wody wskutek realizacji projektu zmiany planu.

6.4 Oddziaływanie na powietrze

Stan czystości powietrza w gminie Przytyk należy ocenić jako dobry, choć odnotowano przekroczenia stężeń pyłów zawieszonych i benzo(a)pirenu, które należą do najgroźniejszych. Odnosi się to do całej strefy mazowieckiej. Podstawowym źródłem zanieczyszczeń wprowadzanych do powietrza jest emisja antropogeniczna pochodząca głównie z sektora bytowego, tzw. emisja niska, i komunikacyjnego, w okolicy nie ma istotnych źródeł z działalności przemysłowej. Emisja niska pochodzi głównie z terenów zabudowy mieszkaniowej ogrzewanej indywidualnie, emitowane są głównie: SO₂, NO_x, CO, pyły zawieszone.

Ustalenia projektu zmiany planu dla omawianego obszaru nie przesądzą o powstawaniu na nim zabudowy mieszkaniowo-usługowej czy usługowej – dopuszczono taką zabudowę w obowiązującym planie miejscowym. W zmianie planu dopuszcza się natomiast lokalizację stacji paliw czy zwiększonej powierzchni sprzedaży dla handlu detalicznego, co może wiązać się m. in. z koniecznością ogrzewania większych powierzchni zabudowanych.

W przypadku stacji paliw, przepisy odrębne⁷ wskazują, że powinny być one wyposażone w urządzenia zabezpieczające przed emisją par produktów naftowych do powietrza atmosferycznego w procesach zasilania zbiorników magazynowych stacji oraz podczas wydawania tych produktów do zbiorników pojazdów drogowych⁸, nie przewiduje się więc znaczących emisji zanieczyszczeń do powietrza wskutek realizacji projektu zmiany planu.

6.5 Oddziaływanie na powierzchnię ziemi

Do niekorzystnych przekształceń powierzchni ziemi może dochodzić m.in. podczas prowadzenia prac budowlanych - przy lokalizacji nowych obiektów budowlanych dochodzi do przekształcenia powierzchniowej warstwy ziemi np. poprzez wykonywanie wykopów dla znajdujących się pod powierzchnią ziemi instalacji, czy celem wykonania fundamentów pod budynki, należy jednak zaznaczyć, że ustalenia projektu zmiany planu dla omawianego obszaru nie przesądzą o powstawaniu na nim zabudowy – została ona dopuszczona w obowiązującym planie miejscowym.

Potencjalnie mogą nastąpić lokalne zanieczyszczenia gruntu w wyniku spływu zanieczyszczonych wód opadowych np. z powierzchni utwardzonych stacji paliw, czy niekontrolowanych wycieków paliwa ze zbiorników magazynowych tamże, jednak - jak wskazano już wcześniej – zgodnie z przepisami odrębnymi stacje paliw muszą być wyposażone w odpowiednie nawierzchnie, instalacje oraz urządzenia zabezpieczające, które pozwolą uniknąć takich sytuacji, zatem tego typu inwestycja nie powinna mieć negatywnego wpływu na stan powierzchni ziemi.

6.6 Oddziaływanie na zasoby naturalne

W granicach projektu planu nie występują udokumentowane ani prognostyczne złoża surowców naturalnych, nie przewiduje się więc oddziaływania na zasoby geologiczne.

Południowo-wschodnia część obszaru objętego zmianą planu położona jest w zasięgu Głównego Zbiornika Wód Podziemnych, przy czym w tym rejonie zasoby zbiornika są średnio wrażliwe na przenikanie zanieczyszczeń i wymagają tylko podstawowej ochrony, nie przewiduje się więc oddziaływania na jego zasoby.

⁷ j.w.

⁸ ostatniego zapisu nie stosuje się do stacji paliw płynnych o rocznej sprzedaży produktów naftowych nieprzekraczającej 1.500 m³ oraz stacji paliw płynnych usytuowanych poza obszarami z zabudową istniejącą, w odległości nie mniejszej niż 50 m od budynków mieszkalnych, budynków zamieszkania zbiorowego oraz obiektów użyteczności publicznej

6.7 Oddziaływanie na krajobraz

Ustalenia projektu zmiany planu dla omawianego obszaru nie przesądzą o powstaniu zabudowy – zostało to ustalone w obowiązującym planie miejscowym, ponadto większość terenów objętych zmianą położona jest w obszarze już zurbanizowanym w miejscowości Przytyk. Na terenach dotąd niezainwestowanych realizacja ustaleń projektu zmiany planu spowoduje pewne zmiany w krajobrazie w wyniku zajęcia ich pod zabudowę, nastąpi to jednak również w przypadku, gdy zmiana planu nie zostanie wprowadzona.

6.8 Wpływ na ekosystemy i różnorodność biologiczną

Ustalenia projektu zmiany planu dla omawianego obszaru nie przesądzą o powstaniu na nim zabudowy mieszkaniowo-usługowej czy usługowej, zatem realizacja ustaleń zmiany planu nie będzie miała wpływu na florę i faunę danego obszaru.

6.9 Oddziaływanie na klimat i adaptacja do zmian klimatu

Zgodnie z ratyfikowaną przez Polskę Ramową Konwencją Narodów Zjednoczonych w sprawie zmian klimatu należy dążyć do wprowadzania działań prowadzących do zapobiegania niebezpiecznej antropogenicznej ingerencji w system klimatyczny. Problematyka zmian klimatu w dokumentach realizowanych na szczeblu krajowym została zawarta w opracowaniu *Strategiczny plan adaptacji dla sektorów i obszarów wrażliwych na zmiany klimatu do roku 2020 z perspektywą do roku 2030*. Jako cel główny wskazano zapewnienie zrównoważonego rozwoju oraz efektywnego funkcjonowania gospodarki i społeczeństwa w warunkach zmiany klimatu.

W związku z realizacją ustaleń projektu zmiany planu nie przewiduje się znaczącego negatywnego oddziaływania na klimat - jest to zmiana nie wpływająca istotnie na sposób zagospodarowania terenów nią objętych.

6.10 Oddziaływanie na zabytki i dobra materialne

Obszar objęty projektem zmiany planu położony jest częściowo w granicach zabytkowego układu urbanistycznego obejmującego Rynek, ul. Zachęta, ul. Warszawską, ul. Kościelną, występują na nim także zabytkowe budynki oraz stanowiska archeologiczne. Ustalenia dla tych obiektów i terenów określone zostały w obowiązującym planie i będą obowiązywały także po wprowadzeniu przedmiotowej zmiany planu, nie przewiduje się więc negatywnego oddziaływania realizacji ustaleń projektu zmiany planu na zabytki, dziedzictwo kulturowe oraz dobra kultury współczesnej.

6.11 Oddziaływanie na obszary Natura 2000 i inne obszary chronione na mocy ustawy o ochronie przyrody

Na terenach objętych opracowaniem nie występują obszary i obiekty chronione. Nie przewiduje się, aby ustalenia projektu zmiany planu mogły oddziaływać na obszary chronione ze względu na niewielkie oddziaływanie ustaleń projektu zmiany planu.

7 Rozwiązania mające na celu zapobieganie, ograniczanie lub kompensację przyrodniczą negatywnych oddziaływań na środowisko mogących być rezultatem realizacji projektowanego dokumentu

Różnice między projektem zmiany planu a obowiązującym planem dla tego obszaru dotyczą pojedynczych zagadnień, które nie będą w negatywny sposób oddziaływały na środowisko, nie przewiduje się wskazywania ww. działań.

Rozwiązania mające na celu zapobieganie, ograniczanie lub kompensację przyrodniczą negatywnych oddziaływań na cele i przedmiot ochrony obszaru Natura 2000 oraz integralność tego obszaru

Projekt zmiany planu nie będzie oddziaływał na obszary Natura 2000, które nie znajdują się w granicach opracowania ani w bliskim sąsiedztwie.

8 Rozwiązania alternatywne do rozwiązań zawartych w projektowanym dokumencie wraz z uzasadnieniem ich wyboru

Realizacja ustaleń projektu zmiany planu nie będzie w istotny sposób oddziaływała na środowisko, nie wskazuje się działań alternatywnych.

9 Propozycje dotyczące przewidywanych metod analizy skutków realizacji postanowień projektowanego dokumentu oraz częstotliwość jej przeprowadzania

Analiza skutków realizacji zapisów projektu zmiany planu będzie prowadzona przez Radę Gminy Przytyk. Z uwagi na brak zidentyfikowanych istotnych zagrożeń dla środowiska i życia ludzi wynikających z realizacji ustaleń projektu planu, sugeruje się objąć kontrolą przede wszystkim zgodność realizacji inwestycji w stosunku do ustaleń projektu zmiany planu.

Stan środowiska będzie również monitorowany w ramach Państwowego Monitoringu Środowiska. Wyniki będą prezentowane w corocznych raportach publikowanych w formie ogólnodostępnych publikacji. Systematyczny monitoring podstawowych elementów środowiska tj. powietrza, gleb, wód powierzchniowych i podziemnych pozwoli ocenić tendencje zmian środowiska oraz kierunki jego ochrony.

10 Transgraniczne oddziaływanie na środowisko

Realizacja ustaleń projektu zmiany planu nie będzie skutkowała powstawaniem transgranicznych oddziaływań w rozumieniu art. 104 ustawy z dnia 3 października 2008 r. o udostępnianiu informacji o środowisku i jego ochronie, udziale społeczeństwa w ochronie środowiska oraz ocenach oddziaływania na środowisko.

11 Streszczenie w języku niespecjalistycznym

Przedmiotem oceny zawartej w prognozie są ustalenia projektu zmiany miejscowego planu zagospodarowania przestrzennego obrębów geodezyjnych Przytyk, Podgajek Wschodni i Podgajek Zachodni w gminie Przytyk – część A sporządzanej w następstwie podjęcia uchwały Nr XXI.210.2021 Rady Gminy Przytyk z dnia 29 marca 2021 r.

Zmiana planu dotyczy wyłącznie części tekstowej planu i polega na zniesieniu na terenach oznaczonych w planie symbolami 2U, 3U, 4U, 2MU, 3MU, 5MU, 6MU, 7MU, 20MU, 21MU, 23MU, 24MU, 25MU, 26MU, 27MU, 28MU, 29MU, 30MU, 31MU, 33MU, 34MU, 36MU zakazu lokalizowania usług z zakresu stacji paliw oraz podwyższeniu limitu maksymalnej powierzchni sprzedaży dla handlu z 200 m² do 600 m². Konieczność dokonania zmiany planu w tym zakresie wynika z potrzeby dostosowania zapisów planu do aktualnych uwarunkowań ekonomicznych, potrzeb lokalnej społeczności oraz oczekiwań przedsiębiorców.

Obszar objęty projektem zmiany planu położony jest w miejscowości Przytyk. Są to w znacznej części tereny zabudowane, pozostałe porośnięte są roślinnością trawiastą. Wzdłuż granic terenów opracowania biegnie droga wojewódzka nr 740, prowadząca m.in. do Radomia i drogi ekspresowej S7.

Obszar opracowania leży poza obszarami chronionymi na mocy ustawy o ochronie przyrody, położony jest natomiast częściowo w zasięgu Głównego Zbiornika Wód Podziemnych nr 405 Niecka Radomska, przy czym w tym rejonie zasoby zbiornika są średnio wrażliwe na przenikanie zanieczyszczeń i wymagają tylko podstawowej ochrony, nie przewiduje się więc oddziaływania na jego zasoby.

Obszar objęty projektem zmiany planu położony jest częściowo w granicach zabytkowego układu urbanistycznego, występują na nim także zabytkowe budynki oraz stanowiska archeologiczne.

Ustalenia dla tych obiektów i terenów określone zostały w obowiązującym planie i nie ulegną zmianie.

Ustalenia projektu zmiany planu dla omawianego obszaru nie przesądzają o powstawaniu na nim zabudowy mieszkaniowo-usługowej czy usługowej – dopuszczono taką zabudowę w obowiązującym planie miejscowym. W zmianie planu dopuszcza się natomiast lokalizację stacji paliw czy zwiększonej powierzchni sprzedaży dla handlu detalicznego. Przy zachowaniu przepisów odrębnych z zakresu ochrony środowiska, w tym gospodarki wodno-ściekowej i gospodarki odpadami, oraz z zakresu warunków technicznych, jakim powinny odpowiadać stacje paliw, nie przewiduje się negatywnego oddziaływania na ludzi, wodę, powietrze, powierzchnię ziemi ani inne zasoby środowiska wskutek realizacji projektu zmiany planu.

Ponadto analizy dokonane w prognozie wykazały:

- Monitoring skutków wdrażania i funkcjonowania ustaleń projektu zmiany planu prowadzić będzie Rada Gminy Przytyk. Wskazane jest objęcie kontrolą zgodności realizacji inwestycji w stosunku do ustaleń projektu zmiany planu. Stan środowiska będzie również monitorowany w ramach Państwowego Monitoringu Środowiska.
- Realizacja ustaleń projektu zmiany planu nie spowoduje transgranicznego oddziaływania na środowisko.
- Realizacja ustaleń projektu zmiany planu nie będzie oddziaływała na obszary Natura 2000, które nie znajdują się w granicach opracowania ani w bliskim sąsiedztwie, w związku z czym nie przewiduje się rozwiązań mających na celu zapobieganie, ograniczanie lub kompensację przyrodniczą negatywnych oddziaływań na środowisko mogących być rezultatem realizacji projektowanego dokumentu.
- Realizacja ustaleń projektu zmiany planu nie będzie w istotny sposób oddziaływała na środowisko, nie wskazuje się działań alternatywnych.

12 Oświadczenie autora prognozy

Warszawa, dnia 30 września 2021 r.

O Ś W I A D C Z E N I E A U T O R A P R O G N O Z Y

W związku z 74a ust. 1 ustawy z dnia 3 października 2008 r. o udostępnianiu informacji o środowisku i jego ochronie, udziale społeczeństwa w ochronie środowiska oraz o ocenach oddziaływania na środowisko (t.j. Dz. U. 2021, poz. 247 ze zm.)

o ś w i a d c z a m

że jako kierownik zespołu autorów *Prognozy oddziaływania na środowisko do zmiany miejscowego planu zagospodarowania przestrzennego obrębów geodezyjnych Przytyk, Podgajek Wschodni i Podgajek Zachodni w gminie Przytyk – część A* spełniam warunki określone przez wyżej przywołany artykuł, tj.:

- ukończyłam, w rozumieniu przepisów o szkolnictwie wyższym, co najmniej studia pierwszego stopnia lub studia drugiego stopnia, lub jednolite studia magisterskie na kierunkach związanych z kształceniem w obszarze nauk przyrodniczych z dziedzin nauk biologicznych oraz nauk o Ziemi.

Jestem świadoma odpowiedzialności karnej za złożenie fałszywego oświadczenia.

Małgorzata Bielowska

13 Akty prawne uwzględnione w opracowaniu

- Ustawa z dnia 3 października 2008 r. o udostępnianiu informacji o środowisku i jego ochronie, udziale społeczeństwa w ochronie środowiska oraz o ocenach oddziaływania na środowisko (Dz.U. z 2021, poz. 247 t.j. ze zm.),
- Ustawa z dnia 27 kwietnia 2001 r. Prawo ochrony środowiska (Dz. U. z 2020, poz. 1219 ze zm.),
- Ustawa z dnia 16 kwietnia 2004 r. o ochronie przyrody (Dz. U. z 2020, poz. 55 ze zm.),
- Ustawa z dnia 27 marca 2003 r. o planowaniu i zagospodarowaniu przestrzennym (Dz. U. z 2021, poz. 741 ze zm.),
- Ustawa z dnia 9 czerwca 2011 r. Prawo geologiczne i górnicze (Dz. U. z 2020, poz. 1064 ze zm.),
- Ustawa z dnia 20 lipca 2017 r. Prawo wodne (Dz. U. z 2021, poz. 624 t.j. ze zm.),
- Ustawa z dnia 28 września 1991 r. o lasach (Dz. U. z 2020, poz. 1463),
- Ustawa z dnia 14 grudnia 2012 r. o odpadach (Dz. U. z 2021, poz. 779 ze zm.),
- Ustawa z dnia 3 lutego 1995 r. o ochronie gruntów rolnych i leśnych (Dz. U. z 2017, poz. 1161),
- Ustawa z dnia 23 lipca 2003 r. o ochronie zabytków i opiece nad zabytkami (Dz. U. z 2021, poz. 710 t.j.),
- Ustawa z dnia 7 czerwca 2001 r. o zbiorowym zaopatrzeniu w wodę i zbiorowym odprowadzaniu ścieków (Dz. U. z 2020, poz. 2028 t.j. ze zm.),
- Ustawa z dnia 13 września 1996 r. o utrzymaniu czystości i porządku w gminach (Dz. U. z 2021, poz. 888),
- Rozporządzenie Ministra Gospodarki z dnia 21 listopada 2005r. w sprawie warunków technicznych, jakim powinny odpowiadać bazy i stacje paliw płynnych, rurociągi przesyłowe dalekosiężne służące do transportu ropy naftowej i produktów naftowych i ich usytuowanie (t.j. Dz. U. z 2014r., poz. 1853 ze zm.),
- Rozporządzenie Ministra Środowiska z dnia 9 września 2002 r. w sprawie opracowań ekofizjograficznych (Dz.U. z 2002, nr 155, poz. 1298),
- Rozporządzenie Ministra Środowiska z dnia 1 września 2016 r. w sprawie sposobu prowadzenia oceny zanieczyszczenia powierzchni ziemi (Dz. U. z 2016, poz. 1395),
- Rozporządzenie Ministra Środowiska z dnia 24 sierpnia 2012 r. w sprawie poziomów niektórych substancji w powietrzu (Dz. U. z 2021, poz. 845 ze zm.),
- Rozporządzeniem Ministra Środowiska z dnia 2 sierpnia 2012 roku w sprawie stref, w których dokonuje się oceny jakości powietrza (Dz. U. z 2012, poz. 914),
- Rozporządzenie Ministra Środowiska z dnia 18 października 2016 r. w sprawie Planu gospodarowania wodami na obszarze dorzecza Wisły (Dz. U. z 2016, poz. 1911),
- Rozporządzenie Ministra Rozwoju z dnia 29 stycznia 2016 r. w sprawie rodzajów i ilości znajdujących się w zakładzie substancji niebezpiecznych, decydujących o zaliczeniu zakładu do zakładu o zwiększonym lub dużym ryzyku wystąpienia poważnej awarii przemysłowej (Dz. U. z 2016, poz. 138),
- Rozporządzenie Ministra Środowiska z dnia 30 grudnia 2002 r. w sprawie poważnych awarii objętych obowiązkiem zgłoszenia do Głównego Inspektora Ochrony Środowiska (Dz. U. z 2003, nr 5, poz. 58 ze zm.);
- Dyrektywa 2009/147/WE Parlamentu Europejskiego i Rady z 30 listopada 2009 r. w sprawie ochrony dzikiego ptactwa,
- Dyrektywa Rady 92/43/EWG z 21 maja 1992 r. w sprawie ochrony siedlisk przyrodniczych oraz dzikiej fauny i flory.

14 Materiały źródłowe

Opracowanie wykonano na m.in. podstawie następujących materiałów:

1. Gmina Przytyk. Opracowanie ekofizjograficzne podstawowe do Studium uwarunkowań i kierunków zagospodarowania przestrzennego, Budplan, 2015;
2. Dokumentacja hydrogeologiczna określająca warunki hydrogeologiczne w związku z ustanawianiem obszarów ochronnych Głównego Zbiornika Wód Podziemnych nr 405 Niecka Radomska; 2011
3. Plan gospodarki niskoemisyjnej dla gminy Przytyk na lata 2015–2020, 2015;
4. Program ochrony środowiska dla gminy Przytyk na lata 2012–2015 z uwzględnieniem lat 2016–2019, 2012;
5. Strategia rozwoju Miejskiego Radomskiego Obszaru Funkcjonalnego (ROF), AGERON Polska 2015;
6. Sieć wielofunkcyjnych terenów otwartych systemu przyrodniczego (green belt), Pracownia badań Ekologicznych Natura 2014.

Materiały kartograficzne oraz warstwy tematyczne GIS (shp):

1. Mapa geologiczna Polski. Skala 1: 50 000. Państwowy Instytut Geologiczny, Warszawa; Arkusze z objaśnieniami – 706 Przytyk;
2. Mapa Krajowej Sieci Ekologicznej ECONET. Liro A. IUCN, Warszawa, 1995;
3. Przeglądowa mapa osuwisk i obszarów predysponowanych do występowania ruchów masowych w części pozakarpackiej województwa mazowieckiego;
4. Warstwy tematyczne Nadleśnictwa Radom – lasy stanowiące własność Skarbu Państwa, lasy ochronne, typy siedliskowe lasów;
5. Warstwy tematyczne IBS PAN w Białowieży – sieć korytarzy ekologicznych łączących obszary Natura 2000 wg koncepcji Jędrzejewskiego;
6. Warstwy tematyczne CBDG:
 - Hydrogeologia – Główne Zbiorniki Wód Podziemnych,
 - Hydrogeologia – Jednolite Części Wód Podziemnych,
 - MIDAS – obszary górnicze,
 - MIDAS – tereny górnicze,
 - MIDAS – złoża kopalin,
 - Środowisko – regiony fizyczno-geograficzne Polski (J. Kondracki 2002).

Witryny internetowe:

1. <http://przytyk-e-mapa.net/> - Urząd Gminy Przytyk - System Informacji Przestrzennej
2. <http://gios.gov.pl/> - Główny Inspektorat Ochrony Środowiska - wyniki badań prowadzonych w ramach Państwowego Monitoringu Środowiska;
3. <http://warszawa.rdos.gov.pl/> - Regionalna Dyrekcja Ochrony Środowiska w Warszawie – rejestry form ochrony przyrody;
4. <http://geologia.pgi.gov.pl/> - Państwowy Instytut Geologiczny - Państwowy Instytut Badawczy – mapy interaktywne.